

观察标本：云南大理云龙 2750 m, 1 ♂, 1998. VIII.

分布：云南（大理云龙）；越南，缅甸，泰国。

(193) 葩胯舟蛾 *Syntypistis parcevirens* (de Joannis, 1929) (图 205, 图版 IV: 1)

Stauropus parcevirens de Joannis, 1929, *Ann. Soc. Ent. France* 98 : 455.

Stauropus sporadochlorus Bryk, 1949, *Arkiv for Zool.* 42 (A) : 24.

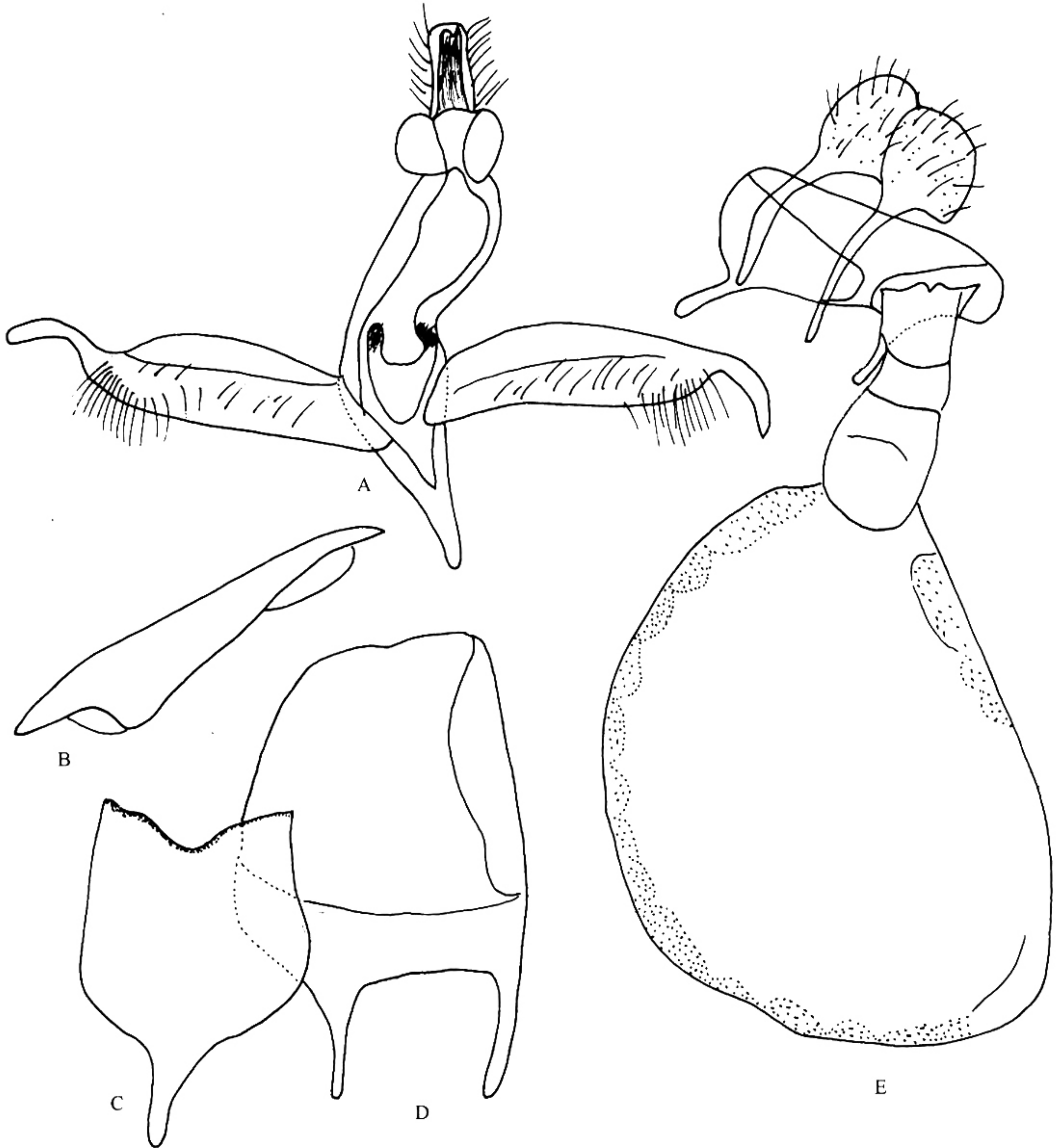


图 205 葩胯舟蛾 *Syntypistis parcevirens* (de Joannis)

A. 雄性外生殖器; B. 阴茎; C. 第 8 腹板; D. 第 8 背板; E. 雌性外生殖器

Quadricalcarifera synechochlora Kiriakoff, 1963, *Bonn. Zool. Beitr.* **14**: 262.

Quadricalcarifera plebeja Kiriakoff, 1963, *Bonn. Zool. Beitr.* **14**: 265.

Syntypistis parcevirens (de Joannis): Schintlmeister et Fang, 2001, *Neue Ent. Nachr.* **50**: 13.

翅展♂40~45 mm, ♀45~54 mm。头部与胸部灰褐与灰白色混杂, 颈板灰白色。腹部赭黄到赭褐色, 末端颜色深。前翅灰白色, 散布褐色细鳞片; 基部黑色, 密布翠绿色鳞片; 前缘中部密布翠绿色鳞片; 外线黑色, 波状, 其外侧衬宽的翠绿色鳞片带; 端线黑褐色, 外衬翠绿色鳞片。后翅灰白色到灰褐色, 前缘色暗, 外线隐约可见。

雄性外生殖器: 第8背板端缘直, 其中央有1个很小的凹刻, 基缘有1对长指状突起; 第8腹板端缘“V”字形凹入, 两侧尖, 基缘中部指状突出; 爪形突较宽, 末端中部有1小缺刻; 颚形突基部宽, 端部只比爪形突略宽; 抱器瓣狭长, 末端有1枚大指状突起; 阳茎端基环盾状, 尾缘两侧突出, 生细鬃; 阳茎比抱器瓣略长, 由基部向端部逐渐变细, 末端尖; 囊形突中等长, 末端钝。

雌性外生殖器: 后表皮突约是前表皮突的3倍长; 导管端片杯状, 端缘中央有1小缺刻; 囊导管稍长, 在囊颈处有1块略呈圆形的长骨片; 囊体大, 卵形, 刻点列宽, 缺环形。

观察标本: 福建三港, 1♂, 1981.VI.7, 武夷山, 2♂♂, 1982.IV.22, 1983.VI.5; 甘肃文山王庙1500 m, 2♂♂, 1999.VII.28, 康县清河林场1400 m, 1♀, 1998.VII.14, 宕昌1800 m, 1♀, 1998.VII.7; 湖北神农架860 m, 1♂, 1981.VIII.18, 鹤峰分水岭1240 m, 1♂, 1989.VII.29, 星斗山860 m, 1♂, 1989.VII.6; 四川丰都世坪610 m, 1♀, 1994.X.5; 云南永善1400 m, 1980.VII.6; 湖南大庸猪石头, 2♂♂2♀♀, 1988.VIII.18, 天平山1300 m, 1♀2♂♂, 1988.VIII.11~15; 陕西宁陕火地塘1580 m, 1♀1♂, 1998.VIII.21, 留坝县城1020 m, 2♂♂, 1998.VII.18。

分布: 福建(武夷山、挂墩)、湖北(神农架、鹤峰、星斗山)、湖南(大庸、桑植)、四川(丰都、巴塘)、云南(永善)、陕西(宁陕、留坝)、甘肃(宕昌、康县、文县); 越南, 缅甸。

(194) 黑基胯舟蛾 *Syntypistis nigribasalis* (Wileman, 1910) (图206, 图版IV: 19)

Stauropus nigribasalis Wileman, 1910, *Entomologist* **43**: 289.

Quadricalcarifera notoprocta Yang, 1995, *Insects and Macrofungi of Gutianshan, Zhejiang*: 162.

Syntypistis nigribasalis (Wileman): Schintlmeister et Fang, 2001, *Neue Ent. Nachr.* **50**: 51.

Desmeocraera saitonis Matsumura, 1927, *J. Coll. Agr. Hokkaido* **19**: 12.

♂体长约22 mm, 翅展42~45 mm。头部黄褐色混有褐色鳞毛。下唇须粗长, 外侧褐色。触角黄褐色。胸部背面黑褐色, 翅基片后缘灰白色。足黄褐色有长毛。前翅灰白色, 翅基部黑色, 界以白色的内线; 中线不完整, 为断开的白线; 外线白色波状, 其